



МИНИСТЕРСТВО ТРАНСПОРТА РОССИЙСКОЙ ФЕДЕРАЦИИ

ФЕДЕРАЛЬНОЕ АГЕНТСТВО ЖЕЛЕЗНОДОРОЖНОГО ТРАНСПОРТА
(РОСЖЕЛДОР)

РАСПОРЯЖЕНИЕ

15 апреля 2026 г. Москва № РБ-804-1

Об установлении публичного сервитута в интересах общества с ограниченной ответственностью «ВСМ Две Столицы»

В соответствии с Земельным кодексом Российской Федерации, статьей 4 Федерального закона от 31.07.2020 № 254-ФЗ «Об особенностях регулирования отдельных отношений в целях модернизации и расширения магистральной инфраструктуры и о внесении изменений в отдельные законодательные акты Российской Федерации», пунктом 5.3.18 (3) Положения о Федеральном агентстве железнодорожного транспорта, утвержденного постановлением Правительства Российской Федерации от 30.07.2004 № 397, и на основании ходатайства общества с ограниченной ответственностью «ВСМ Две Столицы» (далее – ООО «ВСМ Две Столицы»), поступившего письмом кадастровой компании «Гелмерт» от 17.11.2025 № 5422/25-и:

1. Установить публичный сервитут площадью 10830 кв.м на срок 27 месяцев в интересах ООО «ВСМ Две Столицы» (ОГРН 1247700011900, ИНН 9726064201) в отношении земель в границах кадастрового квартала с номером 69:15:0000014 и адресным ориентиром: Тверская область, муниципальный округ Конаковский.

2. Срок, в течение которого использование земельного участка (его части) и (или) расположенного на нем объекта недвижимости в соответствии с их разрешенным использованием будет невозможно или существенно затруднено (при возникновении таких обстоятельств), составляет 6 месяцев.

3. Утвердить границы публичного сервитута общей площадью 10830 кв.м согласно прилагаемому графическому описанию местоположения границ публичного сервитута и перечням координат характерных точек вышеуказанных границ, являющихся неотъемлемой частью настоящего распоряжения (приложение № 1).

4. Владелец публичного сервитута (ООО «ВСМ Две Столицы») обязан внести плату за публичный сервитут в отношении земельного участка и/или земель

государственная собственность на которые не разграничена, в соответствии с порядком расчета и внесения платы за публичный сервитут (приложение № 2).

5. Публичный сервитут устанавливается в целях обеспечения строительства, реконструкции объектов инфраструктуры при реализации объекта: «Создание высокоскоростной железнодорожной магистрали Санкт-Петербург – Москва (участок Крюково (Алабушево) – Обухово)». 6 этап – Строительство участка Новая Тверь (вкл.) – Высоково (искл.)», на основании документации по планировке территории (проекта планировки территории и проекта межевания территории), утвержденной распоряжением Федерального агентства железнодорожного транспорта от 08.12.2022 № ВЛ-432-р (с изменениями от 25.04.2025 № АБ-334-р, от 18.08.2025 № АБ-789-р).

6. Управлению земельно-имущественных отношений и правовой деятельности Федерального агентства железнодорожного транспорта:

1) направить в соответствии с Федеральным законом от 13.07.2015 № 218-ФЗ «О государственной регистрации недвижимости» копию настоящего распоряжения в филиал ППК «Роскадастр» по Тверской области;

2) направить копию настоящего распоряжения в ООО «ВСМ Две Столицы»;

3) обеспечить размещение настоящего распоряжения на официальном сайте Федерального агентства железнодорожного транспорта в информационно-коммуникационной сети «Интернет».

7. График проведения работ при осуществлении деятельности, для обеспечения которой устанавливается публичный сервитут, прилагается к настоящему Распоряжению (приложение № 3).

Заместитель руководителя



А.С. Батюк

Графическое описание местоположения границ

Публичный сервитут в целях обеспечения строительства, реконструкции объектов инфраструктуры при реализации объекта:
«Создание высокоскоростной железнодорожной магистрали Санкт-Петербург – Москва (участок Крюково (Алабушево) – Обухово)». 6 этап
- Строительство участка Новая Тверь (вкл.) - Высоково (искл.)» для целей, предусмотренных п.2 ч.5 ст.4 Федерального закона от 31.07.2020
№254-ФЗ, в границах кадастрового квартала с кадастровым номером 69:15:0000014

Схема расположения границ публичного сервитута



Масштаб 1:2000

Условные обозначения

- - Характерная точка границы, сведения о которой позволяют однозначно определить ее положение на местности
- 1 - Обозначение новой характерной точки
- - Часть границы, сведения ЕГРН о которой позволяют однозначно определить ее положение на местности
- 69:15:0000013 - Номер кадастрового квартала
- - Проектная граница публичного сервитута

ГРАФИЧЕСКОЕ ОПИСАНИЕ МЕСТОПОЛОЖЕНИЯ ГРАНИЦ

Публичный сервитут в целях обеспечения строительства, реконструкции объектов инфраструктуры при реализации объекта: «Создание высокоскоростной железнодорожной магистрали Санкт-Петербург – Москва (участок Крюково (Алабушево) -Обухово)». 6 этап - Строительство участка Новая Тверь (вкл.) - Высоково (искл.)» для целей, предусмотренных п.2 ч.5 ст.4 Федерального закона от 31.07.2020 №254-ФЗ, в границах кадастрового квартала с кадастровым номером 69:15:0000014

(наименование объекта, местоположение границ которого описано (далее - объект))

Раздел 1

Сведения об объекте

№ п/п	Характеристики объекта	Описание характеристик
1	2	3
1.	Местоположение объекта	Тверская область, м.о Конаковский
2.	Площадь объекта +/- величина погрешности определения площади (Р +/- Дельта Р)	10830 +/- 182 м ²
3.	Иные характеристики объекта	Вид объекта реестра границ: Граница публичного сервитута Кадастровый номер квартала: 69:15:0000014 Орган, принявший решение об установлении публичного сервитута: Федеральное агентство железнодорожного транспорта Цель установления публичного сервитута: Публичный сервитут в целях обеспечения строительства, реконструкции объектов инфраструктуры при реализации объекта: «Создание высокоскоростной железнодорожной магистрали Санкт-Петербург – Москва (участок Крюково (Алабушево) -Обухово)». 6 этап - Строительство участка Новая Тверь (вкл.) - Высоково (искл.)» для целей, предусмотренных п.2 ч.5 ст.4 Федерального закона от 31.07.2020 №254-ФЗ, в границах кадастрового квартала с кадастровым номером 69:15:0000014 Срок публичного сервитута: продолжительность: 27 месяцев Обладатель публичного сервитута: Юридическое лицо, зарегистрированное в Российской Федерации Общество с ограниченной ответственностью «ВСМ Две Столицы» (ИНН: 9726064201, ОГРН: 1247700011900, адрес эл. почты: info@vsm2stl.ru, почтовый адрес: 121614, г. Москва, вн.тер.г. муниципальный округ Крылатское, ул. Крылатская, д. 17, к. 2).

Раздел 2

Сведения о местоположении границ объекта

1. Система координат МСК-69, зона 2

2. Сведения о характерных точках границ объекта

Обозначение характерных точек границ	Координаты, м		Метод определения координат характерной точки	Средняя квадратическая погрешность положения характерной точки (Mt), м	Описание обозначения точки на местности (при наличии)
	X	Y			
1	2	3	4	5	6
1	270506.03	2304131.94	Аналитический метод	0.5	-
2	270455.72	2304095.15	Аналитический метод	0.5	-
3	270537.33	2303990.76	Аналитический метод	0.5	-
4	270565.44	2303951.92	Аналитический метод	0.5	-
5	270612.99	2303987.16	Аналитический метод	0.5	-
1	270506.03	2304131.94	Аналитический метод	0.5	-

3. Сведения о характерных точках части (частей) границы объекта

Обозначение характерных точек части границы	Координаты, м		Метод определения координат характерной точки	Средняя квадратическая погрешность положения характерной точки (Mt), м	Описание обозначения точки на местности (при наличии)
	X	Y			
1	2	3	4	5	6
-	-	-	-	-	-

Порядок расчета и внесения платы за публичный сервитут в отношении земель или земельных участков, находящихся в государственной или муниципальной собственности и не предоставленных гражданам или юридическим лицам

1. Плата за публичный сервитут в отношении земельного участка, находящегося в государственной или муниципальной собственности и не обремененного правами третьих лиц, устанавливается в размере 0,01 процента кадастровой стоимости такого земельного участка за каждый год использования этого земельного участка. При этом плата за публичный сервитут, установленный на три года и более, не может быть менее чем 0,1 процента кадастровой стоимости земельного участка, обремененного сервитутом, за весь срок сервитута.

2. Плата за публичный сервитут рассчитывается пропорционально площади земельного участка и (или) земель в установленных границах публичного сервитута.

3. Если в отношении земельных участков и (или) земель кадастровая стоимость не определена, размер платы за публичный сервитут рассчитывается в соответствии с пунктами 1 и 2 настоящего Порядка исходя из среднего уровня кадастровой стоимости земельных участков по муниципальному району (городскому округу), муниципальному образованию в составе города федерального значения.

Расчет осуществляется по следующей формуле:

$$0,01\% * (\text{УПКС} * S \text{ усл.}) * n, \text{ где}$$

– УПКС – средний удельный показатель кадастровой стоимости земельного участка, в отношении которого устанавливается публичный сервитут, находящегося на неразграниченной территории (средний уровень кадастровой стоимости земельных участков по муниципальному району (городскому округу), муниципальному образованию в составе города федерального значения) (руб./кв.м) (УПКС устанавливается каждым публично-правовым образованием самостоятельно в отношении кадастровых кварталов, расположенных в границах такого публично-правового образования с учетом вида разрешенного использования);

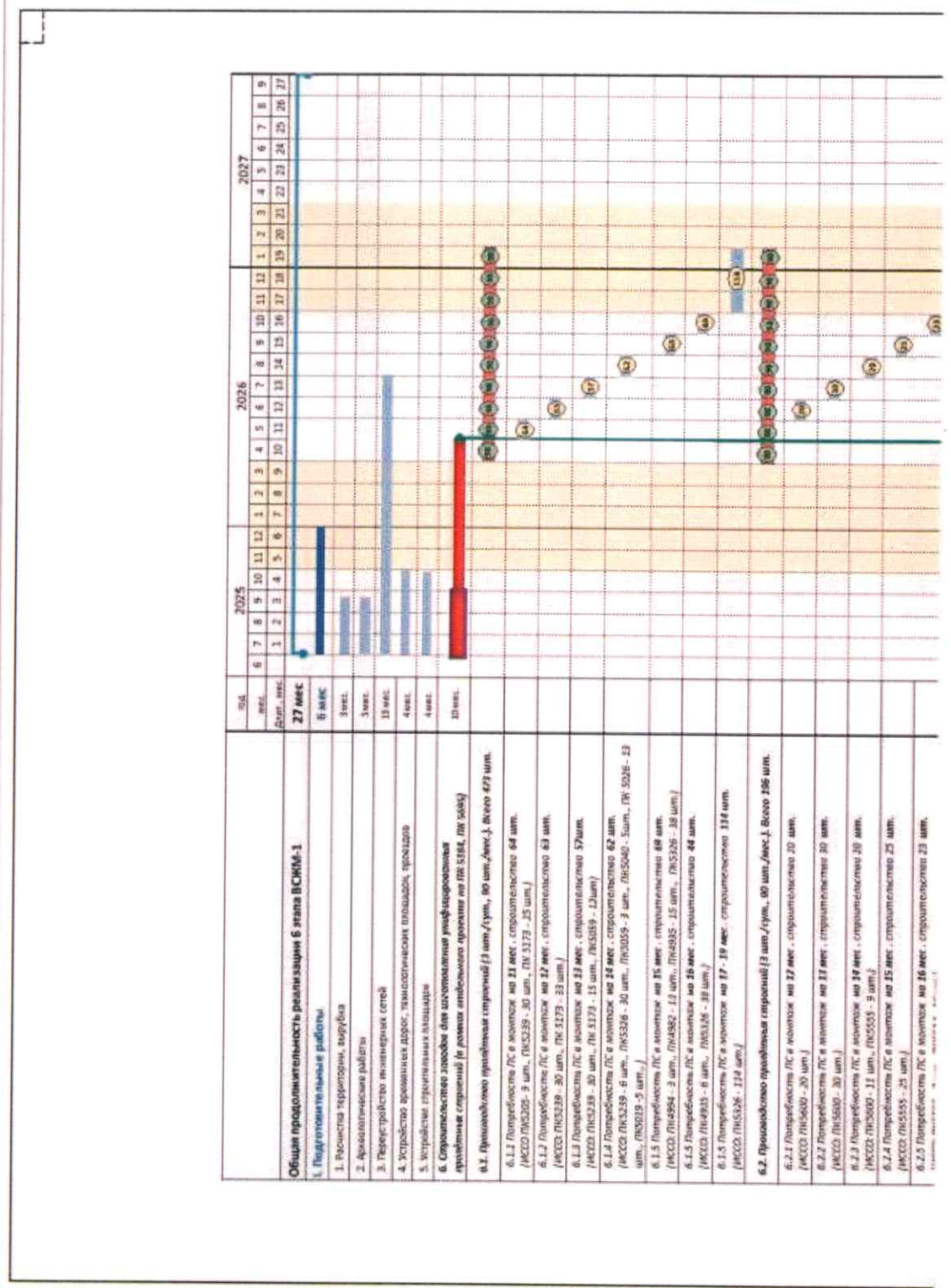
– S усл. – площадь части земельного участка, в отношении которого устанавливается публичный сервитут (кв.м);

– n – количество лет, на которые устанавливается публичный сервитут (г.).

4. Плата за публичный сервитут, установленный в отношении земельных участков и (или) земель, находящихся в государственной или муниципальной собственности и не обремененных правами третьих лиц, вносится обладателем публичного сервитута единовременным платежом не позднее шести месяцев со дня принятия решения об установлении публичного сервитута.

Плата за публичный сервитут вносится обладателем публичного сервитута в бюджет публично-правового образования с учетом статьи 51, статьи 57 и статьи 62 Бюджетного кодекса Российской Федерации.

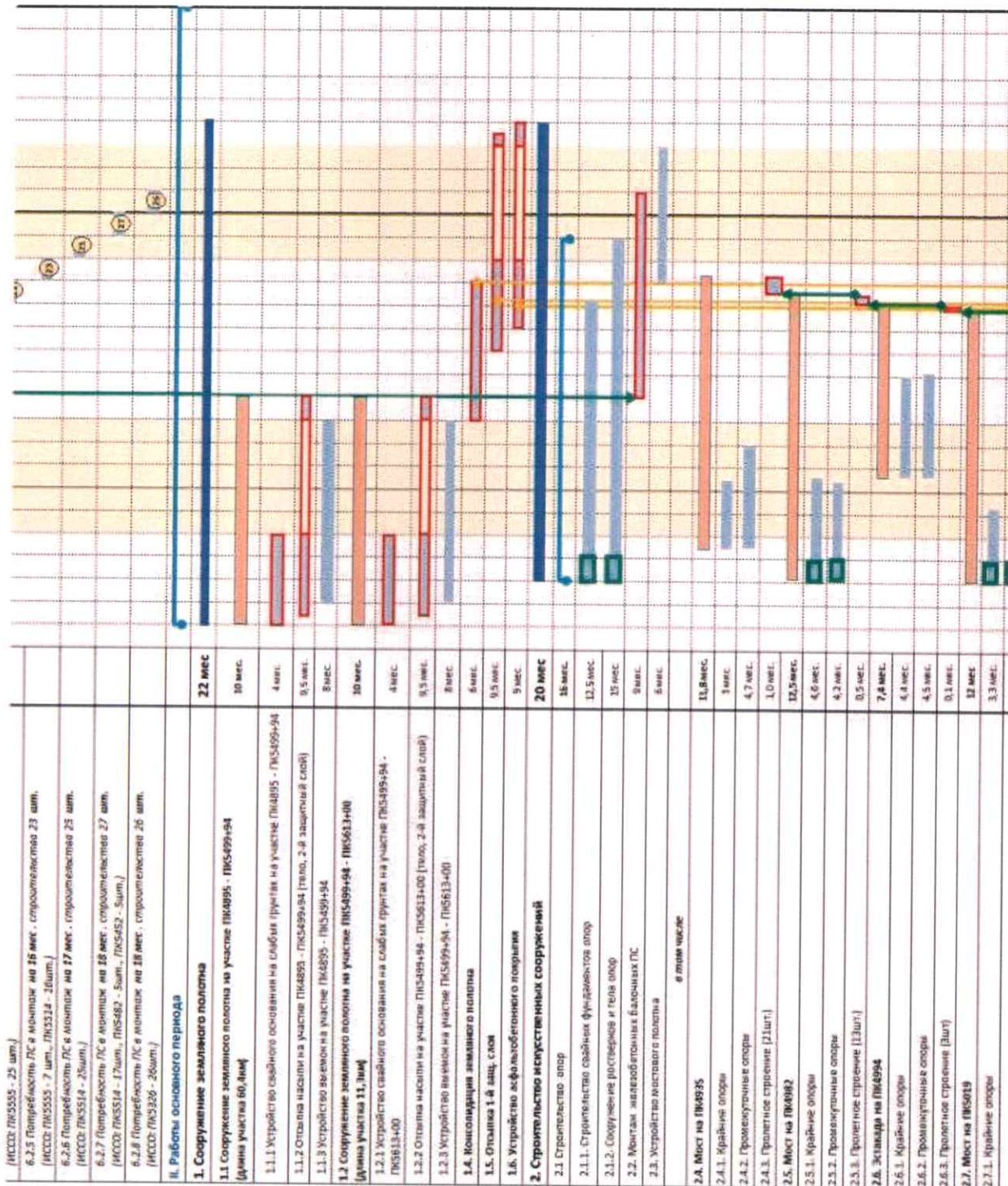
График проведения работ при осуществлении деятельности, для обеспечения которой устанавливается публичный сервитут в отношении земельного участка и/или земель, находящихся в государственной или муниципальной собственности и не предоставленных гражданам или юридическим лицам



Приложение № 3

к распоряжению Росжелдора

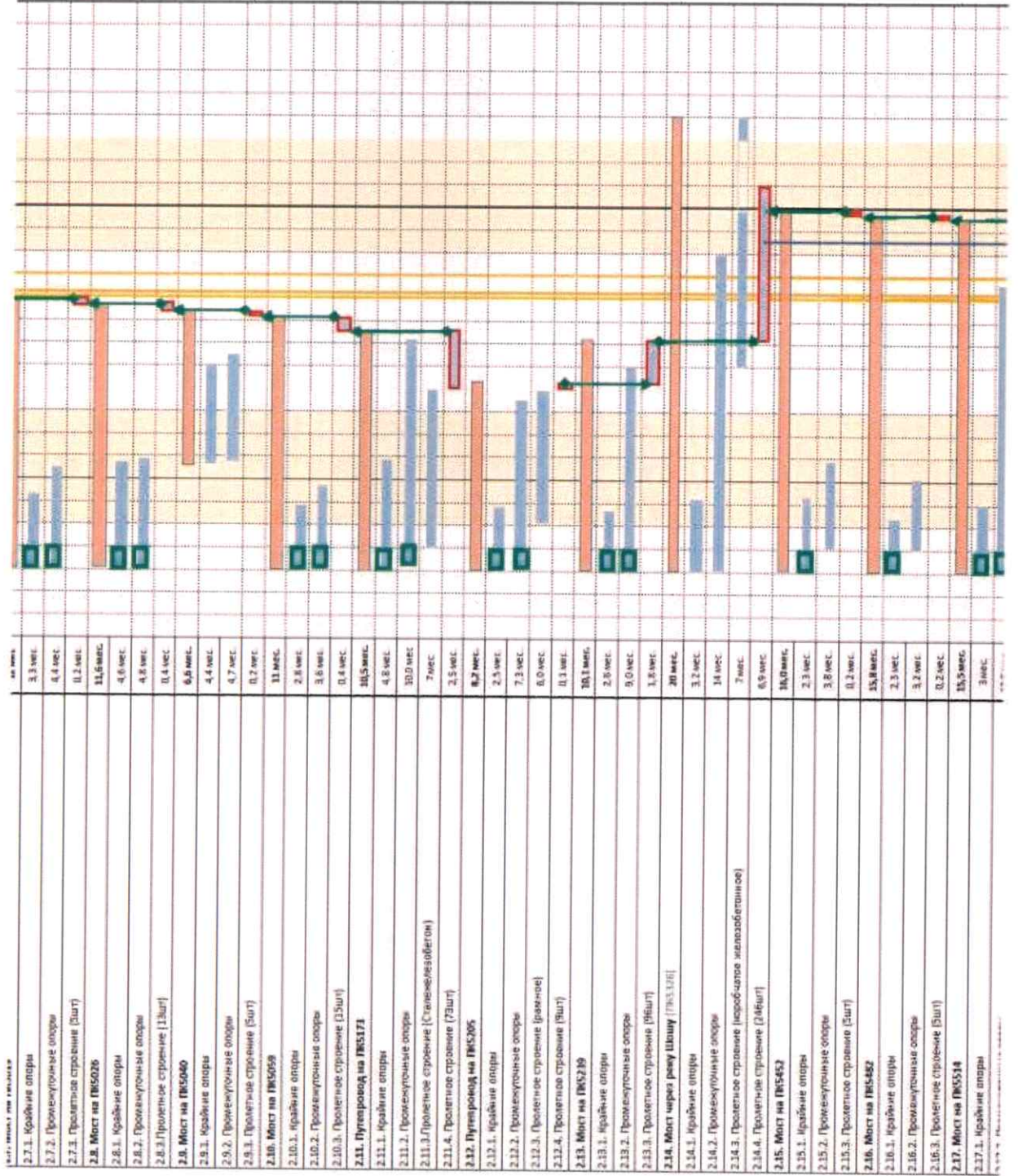
от 15.04.2016 № 26 - 2016-Р

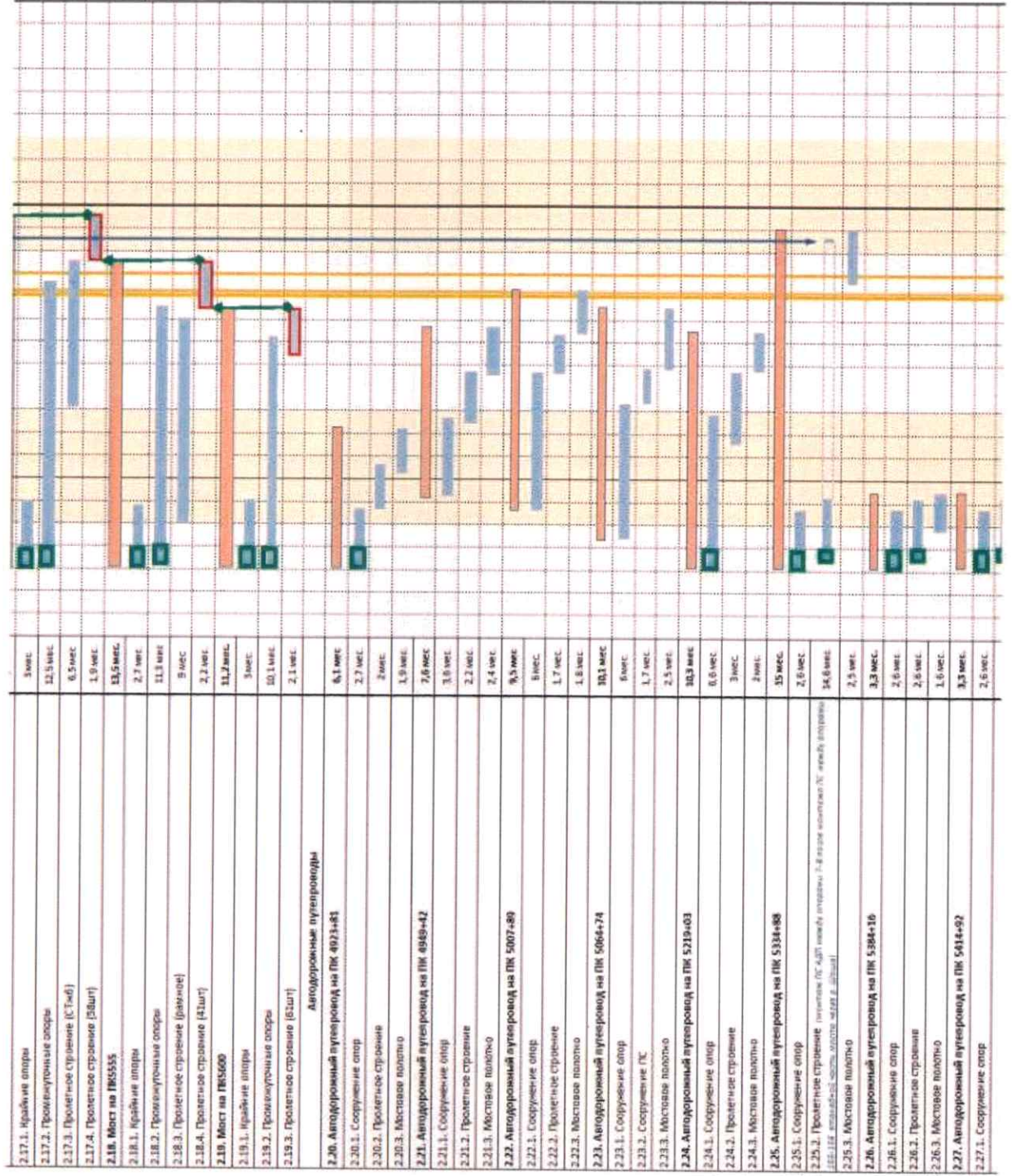


Приложение № 3

к распоряжению Росжелдора

от 15.04.2022 № 86-807-Р

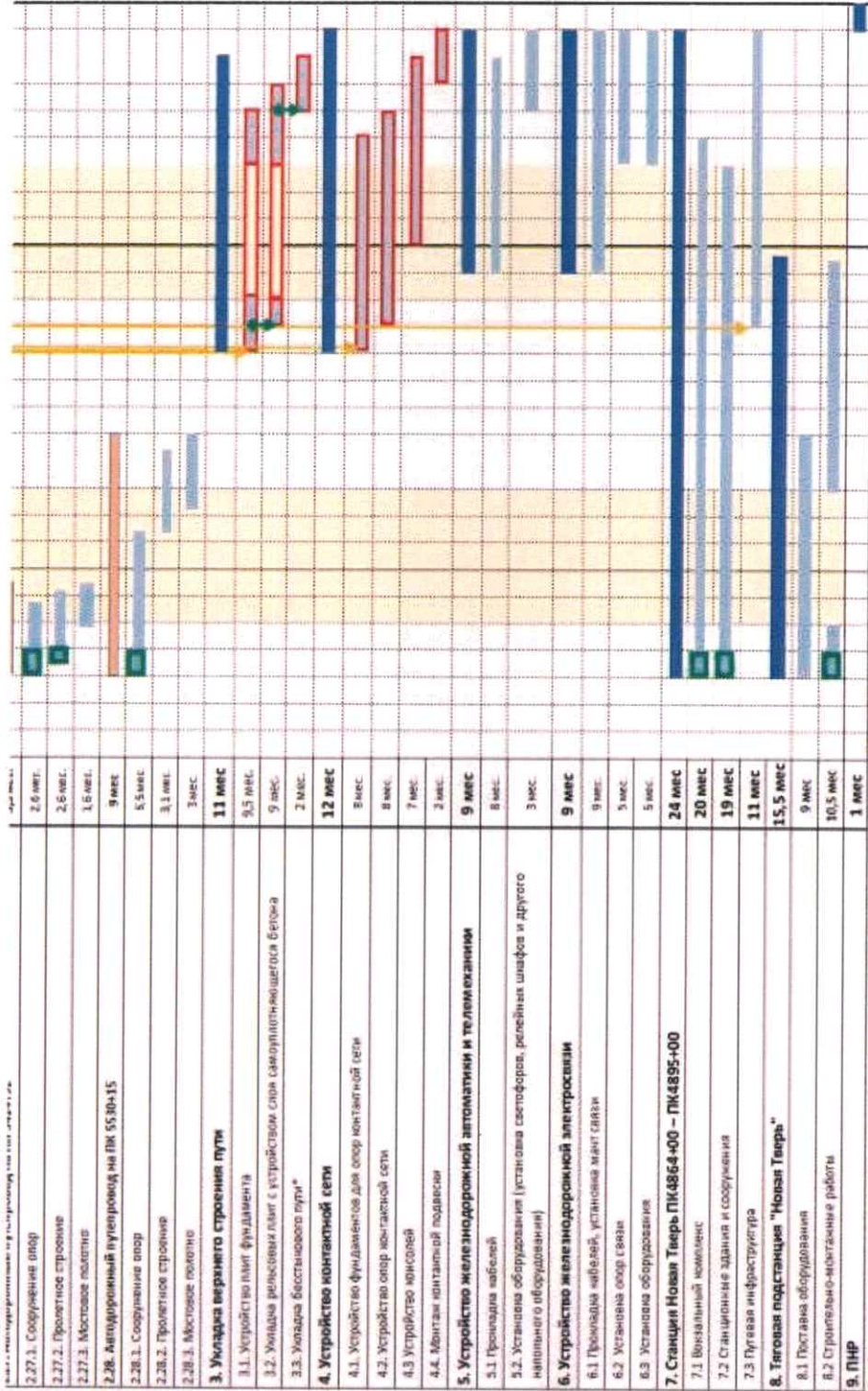




Приложение № 3

к распоряжению Росжелдора

от 15.04.2024 № А6-2077



* - окончание сроков укладки рельсовых плит приведено в приложении №1 к организационно-технологической схеме

■ - работы на арктическом пути
■ - вертикальная планировка участка
■ - разработки грунта, установка грунтов и свай
■ - мостовые сооружения
■ - длительный период

График движения основных строительных машин и механизмов 5 этапа ВКМ-1(Москва - Санкт-Петербург), Развернутый

Средне-месячное количество машин, чел	2025												2026												2027											
	1	2	3	4	5	6	7	8	9	10	11	12	1	2	3	4	5	6	7	8	9	10	11	12	1	2	3	4	5	6	7	8	9			
Число машин, чел	1	2	3	4	5	6	7	8	9	10	11	12	10	11	12	13	14	15	16	17	18	19	20	21	22	23	24	25	26	27	28	29	30			
Самостоятельная установка с драйв-молотами	0	0	0	0	0	0	0	0	0	0	0	0	0	0	0	0	0	0	0	0	0	0	0	0	0	0	0	0	0	0	0	0				
1																																				

Приложение № 3

к распоряжению Росжелдора

от 15.04.2022 № 86-807-7

№ п/п	Наименование объекта	Единица измерения	Количество объектов													
			1	2	3	4	5	6	7	8	9	10	11	12		
Автомобильный транспорт / км. 80+																
2.26.	Автотрассный путепровод на ПК 5384+16	1	1													
2.27.	Автотрассный путепровод на ПК 541+52	0														
2.28.	Автотрассный путепровод на ПК 5330+15	1	1													
2.4.	Мост на ПНС325	2	0	89	87	78	64	70	64	54	50	40	20	20	6	6
2.5.	Мост на ПНС882	1	1	1	1	1	1	1	1	1	1	1	1	1	1	1
2.6.	Бетонная на ПНС4914	2	1	1	1	1	1	1	1	1	1	1	1	1	1	1
2.7.	Мост на ПНС019	2	1	1	1	1	1	1	1	1	1	1	1	1	1	1
2.8.	Мост на ПНС026	1	1	1	1	1	1	1	1	1	1	1	1	1	1	1
2.9.	Мост на ПНС040	3	1	4	4	4	4	4	4	4	4	4	4	4	4	4
2.10.	Мост на ПНС059	4	1	2	2	2	2	2	2	2	2	2	2	2	2	2
2.11.	Путепровод на ПНС173	2	1	2	2	2	2	2	2	2	2	2	2	2	2	2
2.12.	Путепровод на ПНС205	4	1	4	4	4	4	4	4	4	4	4	4	4	4	4
2.13.	Мост на ПНС719	13	4	13	13	13	13	13	13	13	13	13	13	13	13	13
2.14.	Мост через реку Шову [ПНС326]	32	12	12	12	12	12	12	12	12	12	12	12	12	12	12
2.15.	Мост на ПНС452	3	3	3	3	3	3	3	3	3	3	3	3	3	3	3
2.16.	Мост на ПНС482	3	3	3	3	3	3	3	3	3	3	3	3	3	3	3
2.17.	Мост на ПНС514	8	2	8	8	8	8	8	8	8	8	8	8	8	8	8
2.18.	Мост на ПНС555	1	1	1	1	1	1	1	1	1	1	1	1	1	1	1
2.19.	Мост на ПНС600	1	1	10	10	10	10	10	10	10	10	10	10	10	10	10
2.20.	Автотрассный путепровод на ПК 4923+81	1	1	1	1	1	1	1	1	1	1	1	1	1	1	1
2.21.	Автотрассный путепровод на ПК 4949+42	2	2	2	2	2	2	2	2	2	2	2	2	2	2	2
2.22.	Автотрассный путепровод на ПК 5007+89	2	2	2	2	2	2	2	2	2	2	2	2	2	2	2
2.23.	Автотрассный путепровод на ПК 5064+74	2	2	2	2	2	2	2	2	2	2	2	2	2	2	2
2.24.	Автотрассный путепровод на ПК 5219+03	2	2	2	2	2	2	2	2	2	2	2	2	2	2	2
2.25.	Автотрассный путепровод на ПК 5334+88	1	1	1	1	1	1	1	1	1	1	1	1	1	1	1
2.26.	Автотрассный путепровод на ПК 3384+16	1	1	1	1	1	1	1	1	1	1	1	1	1	1	1
2.27.	Автотрассный путепровод на ПК 5414+92	0														
2.28.	Автотрассный путепровод на ПК 5530+15	1	1	1	1	1	1	1	1	1	1	1	1	1	1	1
Автомобильный транспорт / км. 63+																
2.11.	Путепровод на ПНС173	2	5	5	5	5	5	5	5	5	5	5	5	5	5	5
2.14.	Мост через реку Шову [ПНС326]	2	2	2	2	2	2	2	2	2	2	2	2	2	2	2
Мрам. выс. / км. 20+																
2.9.	Мост на ПНС040	1	1	1	1	1	1	1	1	1	1	1	1	1	1	1
2.10.	Мост на ПНС059	1	1	1	1	1	1	1	1	1	1	1	1	1	1	1
2.11.	Путепровод на ПНС173	1	1	1	1	1	1	1	1	1	1	1	1	1	1	1
2.12.	Путепровод на ПНС105	0														
2.13.	Мост на ПНС239	0														
2.14.	Мост через реку Шову [ПНС326]	0														
2.15.	Мост на ПНС452	0														
2.16.	Мост на ПНС482	0														
2.17.	Мост на ПНС514	0														
2.18.	Мост на ПНС555	1	1	1	1	1	1	1	1	1	1	1	1	1	1	1
2.19.	Мост на ПНС600	0														
2.22.	Автотрассный путепровод на ПК 5007+89	1	1	1	1	1	1	1	1	1	1	1	1	1	1	1
Мрам. выс. / км. 100+																
2.14.	Мост через реку Шову [ПНС326]	0														
2.18.	Мост на ПНС555	1	1	1	1	1	1	1	1	1	1	1	1	1	1	1
Мрам. выс. / км. 130+																
2.14.	Мост через реку Шову [ПНС326]	2	2	2	2	2	2	2	2	2	2	2	2	2	2	2
2.18.	Мост на ПНС555	1	1	1	1	1	1	1	1	1	1	1	1	1	1	1
Мрам. выс. / км. 180+																
2.14.	Мост через реку Шову [ПНС326]	0														
Мрам. выс. / км. 200+																
2.11.	Путепровод на ПНС173	1	1	1	1	1	1	1	1	1	1	1	1	1	1	1
2.17.	Мост на ПНС514	1	1	1	1	1	1	1	1	1	1	1	1	1	1	1
Мрам. выс. / км. 280+																
2.20.	Автотрассный путепровод на ПК 4923+81	1	1	1	1	1	1	1	1	1	1	1	1	1	1	1
2.21.	Автотрассный путепровод на ПК 4949+42	1	1	1	1	1	1	1	1	1	1	1	1	1	1	1
2.22.	Автотрассный путепровод на ПК 5007+89	1	1	1	1	1	1	1	1	1	1	1	1	1	1	1
2.23.	Автотрассный путепровод на ПК 5064+74	1	1	1	1	1	1	1	1	1	1	1	1	1	1	1
2.24.	Автотрассный путепровод на ПК 5219+03	1	1	1	1	1	1	1	1	1	1	1	1	1	1	1

